



# Haftalık İnfluenza (Grip) Sürveyans Raporu

## Ağustos 2017

### 33. ve 34. Hafta (14 – 27 Ağustos 2017)

#### ÖZET

Ülkemizde 2017 yılı 33. ve 34. haftalarda çalışılan Sentinel Grip Benzeri Hastalık (GBH/ILI) sürveyans numunelerinde influenza pozitifliği saptanmamıştır. 33. hafta 10, 34. hafta 12 numune çalışılmıştır.

Sentinel Ağır Akut Solunum Yolu Enfeksiyonları (SARI) sürveyans numunelerinde 33. ve 34. haftalarda influenza pozitifliği saptanmamıştır. 33. Hafta 13 ve 34. hafta 5 numune çalışılmıştır. Diğer solunum yolu virüslerinden 33. hafta üç Parainfluenzavirüs, dört Rhinovirüs saptanmıştır, 34. hafta iki Rhinovirüs saptanmıştır.

Avrupa'da, 2016-2017 influenza sezonunun 30. – 34. haftaları (24 Temmuz – 27 Ağustos) arasında tüm ülkelerde influenza aktivitesi mevsim dışı seviyelerde seyretmiştir. Tüm ülkelerden düşük yoğunlukta influenza aktivitesi bildirilmiştir. Sentinel ve non-sentinel numunelerin her ikisinde de sporadik olarak influenza A ve B virüsleri tespit edilmiştir. 2016-2017 influenza sezonunun 34. haftası için EuroMOMO projesine rapor sunan 20 ülke veya bölgeden alınan veriler, ölümlerin beklenen düzeyde olduğunu göstermiştir.

Güney yarım kürede ılıman bölgede Güney ve Güneydoğu Asya'da bazı ülkelerde artmış influenza aktivitesi bildirilmeye devam etmiştir. Ayrıca Orta Amerika'da ve Karayiplerde birkaç ülkede influenza aktivitesi bildirilmiştir. Kuzey yarım kürede ılıman bölgede influenza aktivitesinin düşük düzeylerde olduğu bildirilmiştir. Dünya genelinde dolaşan virüs İnfluenza A (H3N2) virüsü olmuştur.

DSÖ GISRS (Global İnfluenza Surveillance and Response System) laboratuvarlarında 24 Temmuz – 06 Ağustos 2017 tarihleri arasında 75 ülkeden 50456'dan fazla numune değerlendirilmiştir. İnfluenza virüsü, 8401 numunede tespit edilmiş olup, numunelerin % 91.0'inde İnfluenza A, % 9.0'unda İnfluenza B virüsü saptanmıştır. İnfluenza A tespit edilenlerin % 11.6'sı İnfluenza A (H1N1) pdm09, % 88.4'ü ise İnfluenza A(H3N2) alt tipidir. İnfluenza B tespit edilenlerin % 63.4'ünün B/Yamagata soyundan, % 36.6'sının ise B/Victoria soyundan olduğu bildirilmiştir.

### **Güney yarım kürede ılıman bölgedeki ülkeler**

Güney yarım kürenin ılıman bölgesinde Okyanusya'da mevsimsel influenza aktivitesi halen artmaya devam etmiştir. Güney Amerika ve Güney Afrika'da zaten pik yapmıştır.

İlman Güney Amerika'da veri bildiren ülkelerde influenza aktivitesi, ağır akut solunum yolu enfeksiyonu (SARI) ve influenza benzeri hastalık (ILI) göstergelerinin azaldığı bildirilmiştir. Bölgede influenza B virüs aktivitesi ile birlikte influenza A (H3N2) virüsü baskın virüs olmuştur.

Okyanusya'da mevsimsel influenza aktivitesi bölgedeki mevcut influenza A (H3N2) ve B virüsleri ile artmaya devam etmiştir. Avusturya'da influenza aktivitesi bölgeler arası farklılıklarla artmaya devam etmiştir; Yeni Güney Galler'de ILI ve hastaneye yatış gerektiren pnömonide belirgin bir artış bildirilmiştir. Yeni Zelanda'da solunum yolu hastalık göstergeleri ve influenza aktivitesi influenza A (H3N2) ve B Yamagata soyundan virüslerin tespiti ile azalmış görünmektedir. Diğer solunum yolu virüs aktiviteleri azalmaya devam etmiştir.

Güney Afrika'da influenza aktivitesi birkaç ülkede bildirilmiştir. Ancak İnfluenza A (H3N2) virüs baskınlığı ile Güney Afrika'da influenza aktivitesi zaten pik yapmıştır.

**Tropik bölgelerdeki ülkeler****Orta Amerika, Karayipler ve Güney Amerika'nın Tropikal ülkeleri**

Karayipler ve Orta Amerika'daki ülkelerde birkaç ülke hariç solunum yolu hastalığı göstergeleri ve influenza aktivitesi genel olarak düşük düzeyde kalmıştır. Ancak RSV (Respiratory Sinsityal Virüs) aktivitesi artmıştır. Küba'da influenza tespiti influenza A (H3N2) ve B virüsleri ile artmaya devam etmiştir. Surinam'da tüm hastaneye yatışlar arasında SARI vakaları oranı artmıştır; hiç influenza aktivitesi bildirilmemiştir. Ancak RSV aktivitesi artmaya devam etmiştir. Nikaragua'da dolaşımdaki influenza A (H3N2) ve B virüsleri ile influenza aktivitesi azalmış görünmektedir. Kosta Rika ve Guatemala'da yüksek RSV aktivitesi bildirilmiştir. El Salvador'da tüm hastaneye yatışlar ve pnömoni vakaları arasındaki SARI vakalarının oranı artmaya devam etmiştir.

Tropikal Güney Amerika'da influenza aktivitesi düşük kalmıştır.

**Afrika bölgesi**

Batı Afrika'da, Côte d'Ivoire, Senegal, Togo ve Gana'da dolaşımdaki influenza A (H1N1)pdm09 ve A (H3N2) virüsleri birlikte influenza aktivitesi bildirilmeye devam etmiştir ve Senegal'de influenza B Victoria soyu baskın virüs olmuştur. Doğu ve Orta Afrika'da birkaç influenza tespiti bildirilmiştir.

**Tropikal Asya**

Güney Asya'da Hindistan ve Nepal'de son haftalarda artmış influenza A (H1N1)pdm09 tespiti bildirilmiştir. Butan'da birkaç influenza tespiti ile yüksek düzeyde ILI bildirilmeye devam etmiştir.

Güneydoğu Asya'da son haftalarda bölgedeki mevcut tüm influenza alt tipleri ile birlikte artmış influenza aktivitesi bildirilmiştir. Myanmar ve Filipinler'de influenza A (H1N1) pdm09 virüsü ile ve Tayland'da influenza A (H3N2) virüs baskınlığı ile influenza tespitinde belirgin bir artış bildirilmiştir. Solunum yolu hastalığı göstergeleri Singapur'da azalmış görünmektedir. Güney Çin'de ve Hong Kong, SAR, Çin'de, ILI ve influenza aktivitesi pik yapmış görünmektedir. Ama halen influenza A (H3N2) virüs baskınlığı ile artış devam etmektedir.

**Kuzey yarım kürede ılıman bölgedeki ülkeler**

**Kuzey Amerika'da** hiç influenza aktivitesi bildirilmemiştir.

**Avrupa'da** hiç influenza aktivitesi bildirilmemiştir.

**Kuzey Afrika'da** hiç influenza virüs tespiti bildirilmemiştir.

**Batı Asya'da** influenza aktivitesi düşük kalmıştır.

**Orta Asya'da** virüs tespiti ve solunum yolu hastalık göstergeleri ile ilgili güncellenmiş bir rapor bulunmamaktadır.

**Doğu Asya'da** influenza aktivitesi düşük kalmıştır.

**HAFTALIK İNFLUENZA (GRİP) SÜRVEYANS RAPORU****Sentinel İnfluenza Sürveyansı:****Neden Yapılıyor?**

Mevsimsel Grip ülkemizde ve dünyada her yıl milyonlarca insanı etkilemekte, genel olarak bilindiğinden çok daha fazla sayıda hastane yatışlarına ve ölümlere neden olmaktadır. Ülkemizde grip hastalığını izlemek, sezon başlangıcını ve bitişini saptamak, olası salgınları önceden fark etmek, grip virüsünün alt tiplerini tespit etmek, ağır/şiddetli influenza vakalarını değerlendirmek, influenza nedeniyle hastaneye yatan ağır vakaların risk faktörlerini takip etmek ve değerlendirmek, hastalığın şiddeti ve mortalite açısından yüksek risk gruplarını saptamak, izlemek ve virüs suşları ile olan ilişkisini değerlendirmek, virüs suşları ile hastalık şiddeti arasındaki ilişkiyi belirlemek ve elde edilen bilgilerle ülkemizi dünya genelindeki bilgiler ile birlikte değerlendirmek ve sonuç olarak vatandaşlarımızı gripten korumak amaçları ile Sağlık Bakanlığımız bünyesinde yürütülen çalışmaya “Sentinel İnfluenza Sürveyansı” denir. Haftalık İnfluenza Sürveyans Raporu, bu sürveyansın haftalık sonuçları ile birlikte ülkemiz ve dünyadaki son durumu özetleyen bir rapordur.

**Nasıl Yapılıyor?**

Gribin takibi dünya genelindeki ülkelerde olduğu gibi ülkemizde de bölgesel olarak yapılmakta ve bu sayede grip yakından ve güvenli olarak izlenmektedir. İnfluenza hastalığının takibine yönelik sentinel sürveyans çalışması; aile hekimlerine ayaktan başvuran hastalar üzerinden “İnfluenza (Grip) Benzeri Hastalık” sürveyansı olarak, hastaneye yatan hastalar üzerinden “Sentinel Ağır Akut Solunum Yolu Enfeksiyonları (SARI) Sürveyansı” olarak değerlendirilmektedir.

İnfluenza (Grip) Benzeri Hastalık sürveyansı kapsamında ülkemizin farklı bölgelerinden seçilmiş 17 ilimizde çalışan toplam 180 Aile hekimimiz görev almaktadır. Aile hekimleri her hafta kendilerine başvuran kişiler içerisinde “Grip Benzeri Hastalık” geçiren hasta sayılarını ve bu hastaların en az birinden aldıkları numuneleri değerlendirilmek üzere göndermektedir.

SARI sürveyansı kapsamında ise ülkemizin farklı bölgelerinden seçilmiş 5 ilde seçilmiş hastaneler görev almaktadır. Hekimler hastanede yatan ve SARI vaka tanımına uyan tüm hastalardan aldıkları numuneleri ve hastaneye yatan hasta sayılarını değerlendirilmek üzere göndermektedir.

Numuneler Türkiye Halk Sağlığı Kurumu Viroloji Laboratuvarı, İstanbul Üniversitesi Tıp Fakültesi Viroloji Laboratuvarı, Samsun Halk Sağlığı Laboratuvarı, Erzurum Halk Sağlığı Laboratuvarı, Adana Halk Sağlığı Laboratuvarı, İzmir Halk Sağlığı Laboratuvarı ve İstanbul Halk Sağlığı Laboratuvarı’nda çalışılmaktadır.

Aile hekimleri tarafından bildirilen “Grip Benzeri Hastalık” ve belirlenmiş hastanelerden bildirilen “Ağır Akut Solunum Yolu Enfeksiyonları” sayıları ile her hafta salı günü akşamı itibarıyla laboratuvarlardan alınan numune sonuçları ile birlikte

değerlendirilmekte ve Türkiye Halk Sağlığı Kurumu Bulaşıcı Hastalıklar Daire Başkanlığı tarafından analizi yapılmaktadır. Analiz sonuçları ile bu raporda yer alan tablolar, grafikler ve değerlendirmeler yayınlanmaktadır.

#### **Tablo ve Grafiklerin Açıklamaları:**

**Tablo 1-2:** Bu tablolarda, Sentinel Grip Benzeri Hastalık Sürveyansı kapsamında raporda yer alan haftalar içerisinde çalışılan numunelerin sonuçlarına ait bilgiler yer almaktadır.

**Tablo-3:** Bu tabloda, 40. haftadan (03 Ekim 2016 tarihinden) itibaren raporda yer alan haftalar da dahil olmak üzere tüm sezonun Sentinel Grip Benzeri Hastalık Sürveyans toplam sonuçları yer almaktadır.

**Tablo 4-5:** Bu tablolarda, Sentinel Ağır Akut Solunum Yolu Enfeksiyonları Sürveyansı kapsamında, raporda yer alan haftalar içerisinde çalışılan numunelerin sonuçlarına ait bilgiler yer almaktadır.

**Tablo 6:** Bu tabloda, 40. haftadan (03 Ekim 2016 tarihinden) itibaren raporda yer alan haftalar da dahil olmak üzere tüm sezonun Sentinel Ağır Akut Solunum Yolu Enfeksiyonları Sürveyansı toplam sonuçları yer almaktadır.

**Grafik-1:** Bu grafikte, Sentinel Grip Benzeri Hastalık Sürveyansı kapsamında haftalık çalışılan Grip Benzeri Hastalık (GBH/ILI) numune sayısı ve poliklinik başvuruları içerisinde Grip Benzeri Hastalık yüzdesi yer almaktadır. Her hafta tespit edilen Grip Benzeri Hastalık sayısının, o haftaki sentinel sürveyans kapsamında saptanan poliklinik sayısına oranı esas alınmaktadır.

**Grafik-2:** Bu grafikte ise, Sentinel Grip Benzeri Hastalık Sürveyansı kapsamında haftalık tespit edilen İnfluenza virüslerinin, alt tiplerine göre sayıları ve çalışılan tüm numuneler içerisindeki İnfluenza pozitiflik yüzdeleri yer almaktadır.

**Grafik-3:** Bu grafikte, Sentinel Ağır Akut Solunum Yolu Enfeksiyonları Sürveyansı kapsamında haftalık çalışılan Sentinel Ağır Akut Solunum Yolu Enfeksiyonları (SARI) numune sayısı ve hastaneye yatan hastalar içinde Ağır Akut Solunum Yolu Enfeksiyonları yüzdesi yer almaktadır. Her hafta tespit edilen Ağır Akut Solunum Yolu Enfeksiyonları sayısının, o haftaki sentinel sürveyans kapsamında hastaneye yatan hasta sayısına oranı esas alınmaktadır.

**Grafik-4:** Bu grafikte, Sentinel Ağır Akut Solunum Yolu Enfeksiyonları Sürveyansı kapsamında haftalık tespit edilen İnfluenza virüslerinin, alt tiplerine göre sayıları ve çalışılan tüm numuneler içerisindeki İnfluenza pozitiflik yüzdeleri yer almaktadır.

**Grafik -5:** Bu grafikte, Sentinel Ağır Akut Solunum Yolu Enfeksiyonları Sürveyansı kapsamında haftalık tespit edilen Diğer Solunum Yolu Virüsleri alt tipleri sayısı ve dağılımı yer almaktadır.

*Not: Sütunlarda laboratuvarlara ait sonuçlar ayrı ayrı ve Türkiye toplamı yer alırken, satırlarda tespit edilen virüs tipleri yer almaktadır.*

**TABLO-1**  
**2016-2017 GRİP SEZONU**  
**SENTİNEL GBH/ILI SÜRVEYANSI (33. Hafta)**

|                    | T.H.S.K.<br>VİROLOJİ LAB. |          | İSTANBUL ÜNİ. |          | İSTANBUL H.S.L. |          | ADANA H.S.L. |          | SAMSUN H.S.L. |          | ERZURUM<br>H.S.L. |          | İZMİR H.S.L. |          | TOPLAM |          |
|--------------------|---------------------------|----------|---------------|----------|-----------------|----------|--------------|----------|---------------|----------|-------------------|----------|--------------|----------|--------|----------|
|                    | Sayı                      | %        | Sayı          | %        | Sayı            | %        | Sayı         | %        | Sayı          | %        | Sayı              | %        | Sayı         | %        | Sayı   | %        |
| Gelen Numune       | 9                         |          | 1             |          | 0               |          | 0            |          | 0             |          | 0                 |          | 0            |          | 10     |          |
| Çalışılan Numune   | 9                         |          | 1             |          | 0               |          | 0            |          | 0             |          | 0                 |          | 0            |          | 10     |          |
| Toplam Pozitiflik* | 0                         | 0.0      | 0             | 0.0      | 0               | 0.0      | 0            | 0.0      | 0             | 0.0      | 0                 | 0.0      | 0            | 0.0      | 0      | 0.0      |
| İnf A              |                           | 0        |               | 0        |                 | 0        |              | 0        |               | 0        |                   | 0        |              | 0        |        | 0        |
| İnf A H1N1         |                           | 0        |               | 0        |                 | 0        |              | 0        |               | 0        |                   | 0        |              | 0        |        | 0        |
| İnf A/H3N2         |                           | 0        |               | 0        |                 | 0        |              | 0        |               | 0        |                   | 0        |              | 0        |        | 0        |
| İnf B              |                           | 0        |               | 0        |                 | 0        |              | 0        |               | 0        |                   | 0        |              | 0        |        | 0        |
| <b>TOPLAM</b>      |                           | <b>0</b> |               | <b>0</b> |                 | <b>0</b> |              | <b>0</b> |               | <b>0</b> |                   | <b>0</b> |              | <b>0</b> |        | <b>0</b> |

*Toplam pozitiflik laboratuvarında incelenmeye uygun olan numune sayısı üzerinden ve İnfluenza A ve İnfluenza B için hesaplanmaktadır.*

**TABLO -2**  
**2016-2017 GRİP SEZONU**  
**SENTİNEL GBH/ILI SÜRVEYANSI (34. Hafta)**

|                    | T.H.S.K.<br>VİROLOJİ LAB. |          | İSTANBUL ÜNİ. |          | İSTANBUL H.S.L. |          | ADANA H.S.L. |          | SAMSUN H.S.L. |          | ERZURUM<br>H.S.L. |          | İZMİR H.S.L. |          | TOPLAM |          |
|--------------------|---------------------------|----------|---------------|----------|-----------------|----------|--------------|----------|---------------|----------|-------------------|----------|--------------|----------|--------|----------|
|                    | Savı                      | %        | Savı          | %        | Savı            | %        | Savı         | %        | Savı          | %        | Savı              | %        | Savı         | %        | Savı   | %        |
| Gelen Numune       | 7                         |          | 0             |          | 4               |          | 0            |          | 0             |          | 0                 |          | 1            |          | 12     |          |
| Çalışılan Numune   | 7                         |          | 0             |          | 4               |          | 0            |          | 0             |          | 0                 |          | 1            |          | 12     |          |
| Toplam Pozitiflik* | 0                         | 0.0      | 0             | 0.0      | 0               | 0.0      | 0            | 0.0      | 0             | 0.0      | 0                 | 0.0      | 0            | 0.0      | 0      | 0.0      |
| İnf A              |                           | 0        |               | 0        |                 | 0        |              | 0        |               | 0        |                   | 0        |              | 0        |        | 0        |
| İnf A H1N1         |                           | 0        |               | 0        |                 | 0        |              | 0        |               | 0        |                   | 0        |              | 0        |        | 0        |
| İnf A/H3N2         |                           | 0        |               | 0        |                 | 0        |              | 0        |               | 0        |                   | 0        |              | 0        |        | 0        |
| İnf B              |                           | 0        |               | 0        |                 | 0        |              | 0        |               | 0        |                   | 0        |              | 0        |        | 0        |
| <b>TOPLAM</b>      |                           | <b>0</b> |               | <b>0</b> |                 | <b>0</b> |              | <b>0</b> |               | <b>0</b> |                   | <b>0</b> |              | <b>0</b> |        | <b>0</b> |

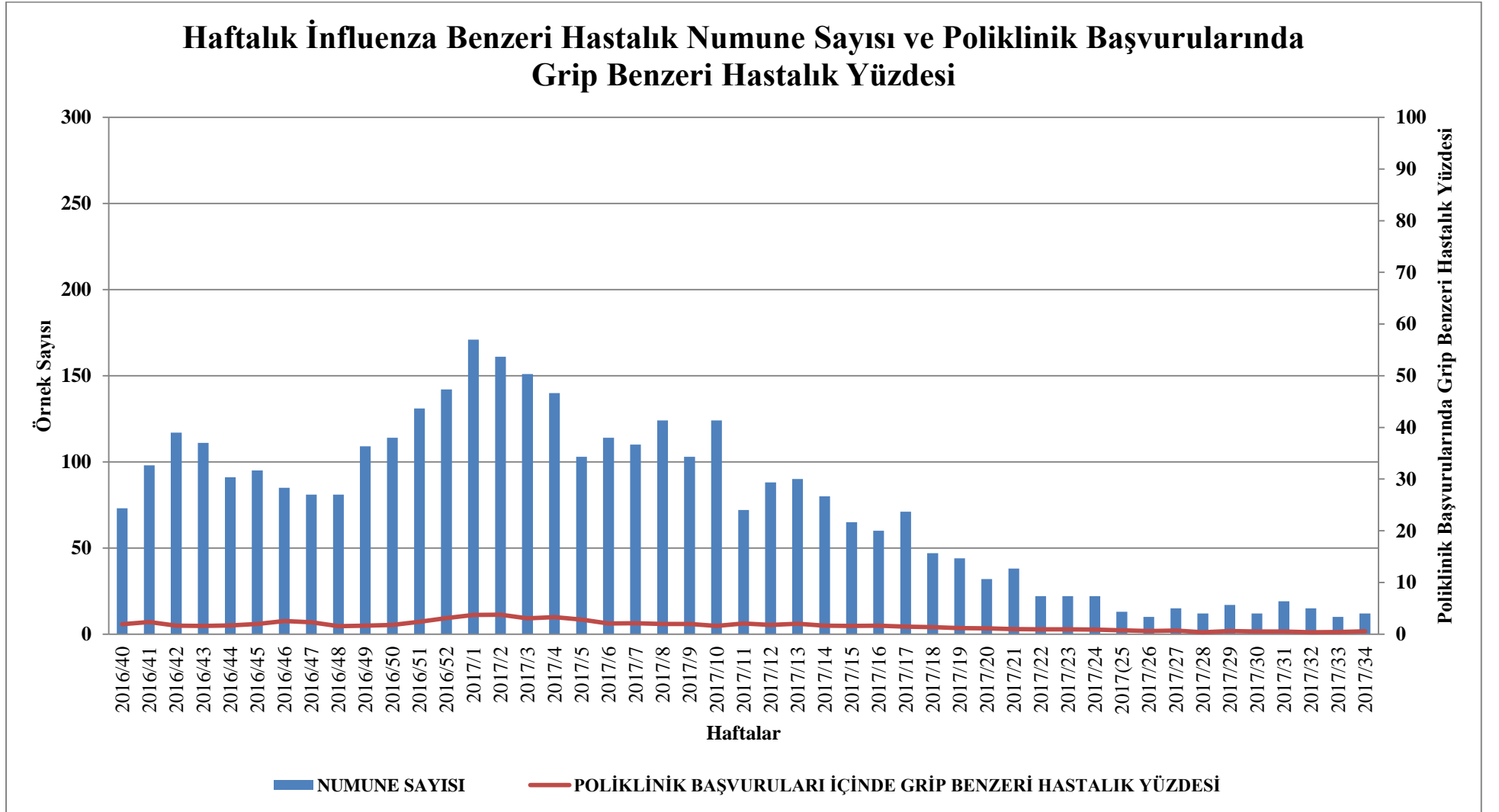
*Toplam pozitiflik laboratuvarında incelenmeye uygun olan numune sayısı üzerinden ve İnfluenza A ve İnfluenza B için hesaplanmaktadır.*



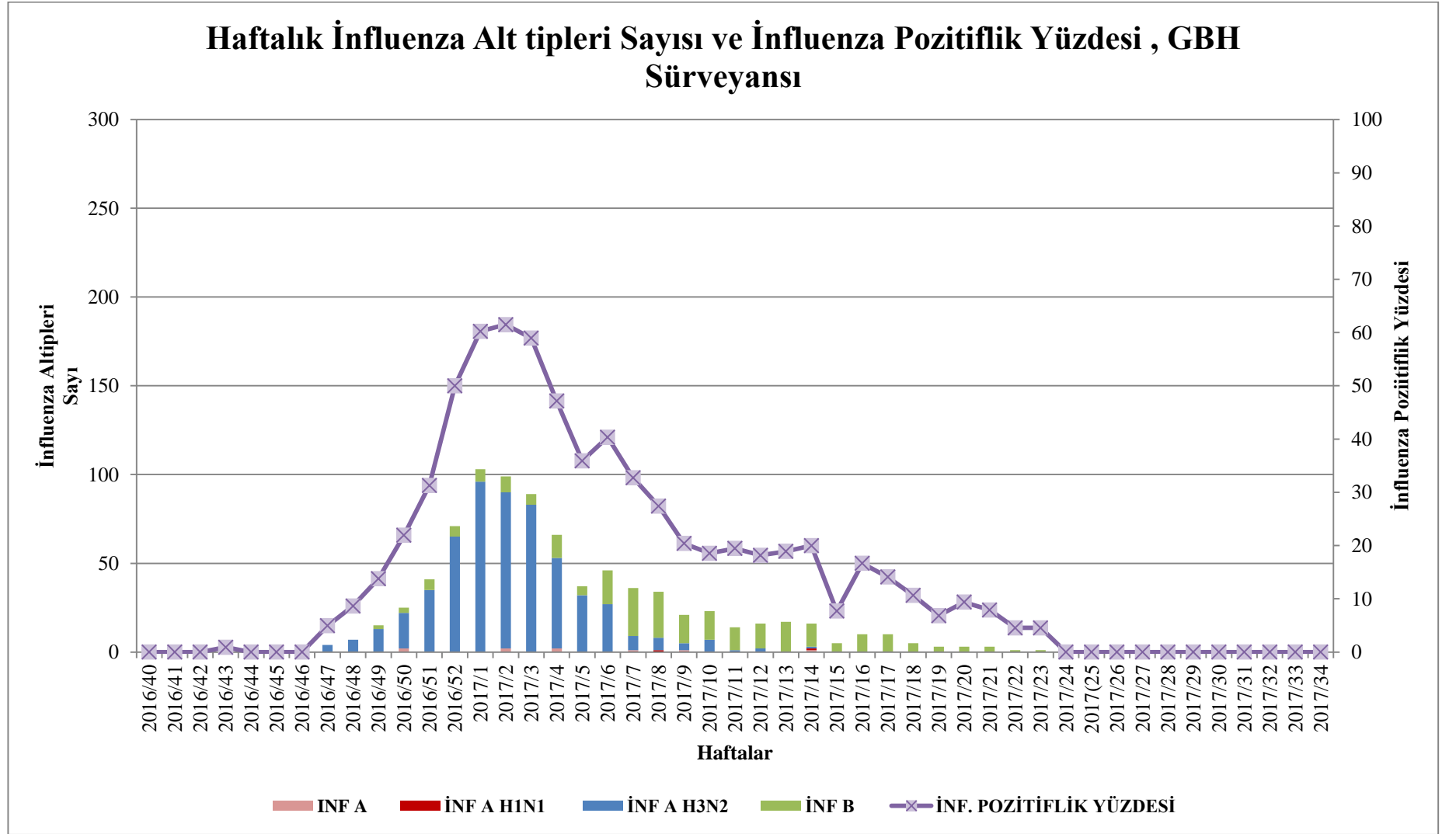
**TABLO-3**  
**2016-2017 GRİP SEZONU**  
**SENTİNEL GBH/ILI SÜRVEYANSI (40 - 34. Hafta)**

|                    | T.H.S.K.<br>VİROLOJİ LAB. |      | İSTANBUL ÜNİ. |      | İSTANBUL<br>H.S.L. |      | ADANA H.S.L. |      | SAMSUN H.S.L. |      | ERZURUM<br>H.S.L. |      | İZMİR H.S.L. |      | TOPLAM      |      |
|--------------------|---------------------------|------|---------------|------|--------------------|------|--------------|------|---------------|------|-------------------|------|--------------|------|-------------|------|
|                    | Sayı                      | %    | Sayı          | %    | Sayı               | %    | Sayı         | %    | Sayı          | %    | Sayı              | %    | Sayı         | %    | Sayı        | %    |
| Gelen Numune       | 872                       |      | 139           |      | 1142               |      | 451          |      | 505           |      | 331               |      | 136          |      | <b>3576</b> |      |
| Çalışılan Numune   | 872                       |      | 139           |      | 1138               |      | 451          |      | 505           |      | 331               |      | 136          |      | <b>3572</b> |      |
| Toplam Pozitiflik* | 170                       | 19.5 | 45            | 32.4 | 270                | 23.7 | 115          | 25.5 | 112           | 22.2 | 69                | 20.8 | 52           | 38.2 | <b>833</b>  | 23.3 |
| İnf A              | 0                         |      | 0             |      | 0                  |      | 0            |      | 0             |      | 0                 |      | 2            |      | <b>2</b>    |      |
| İnf A H1N1         | 1                         |      | 0             |      | 0                  |      | 0            |      | 0             |      | 1                 |      | 0            |      | <b>2</b>    |      |
| İnf A/H3N2         | 116                       |      | 32            |      | 183                |      | 60           |      | 92            |      | 48                |      | 37           |      | <b>568</b>  |      |
| İnf B              | 53                        |      | 13            |      | 87                 |      | 55           |      | 20            |      | 20                |      | 13           |      | <b>261</b>  |      |
| <b>TOPLAM</b>      | <b>170</b>                |      | <b>45</b>     |      | <b>270</b>         |      | <b>115</b>   |      | <b>112</b>    |      | <b>69</b>         |      | <b>52</b>    |      | <b>833</b>  |      |

\*Toplam pozitiflik laboratuvarında incelenmeye uygun olan numune sayısı üzerinden ve İnfluenza A ve İnfluenza B için hesaplanmaktadır.



Grafik-1: Ülkemizde Sentinel Grip Benzeri Hastalık Sürveyansı kapsamında haftalık çalışılan Grip Benzeri Hastalık (GBH/ILI) numune sayısı ve poliklinik başvuruları içerisinde Grip Benzeri Hastalık yüzdesi.



Grafik-2: Ülkemizde Sentinel Grip Benzeri Hastalık Sürveyansı kapsamında haftalık tespit edilen İnfluenza alt tipleri sayısı ve İnfluenza pozitiflik yüzdesi.

**TABLO-4**  
**2016-2017 GRİP SEZONU**  
**SENTİNEL SARI SÜRVEYANSI (33. Hafta)**

|                      | T.H.S.K.<br>VİROLOJİ LAB. |     | İSTANBUL ÜNİ. |     | İSTANBUL H.S.L. |     | ADANA H.S.L. |     | SAMSUN H.S.L. |     | ERZURUM<br>H.S.L. |     | TOPLAM   |     |
|----------------------|---------------------------|-----|---------------|-----|-----------------|-----|--------------|-----|---------------|-----|-------------------|-----|----------|-----|
|                      | Sayı                      | %   | Sayı          | %   | Sayı            | %   | Sayı         | %   | Sayı          | %   | Sayı              | %   | Sayı     | %   |
| Gelen Numune         | 10                        |     | 0             |     | 1               |     | 0            |     | 1             |     | 1                 |     | 13       |     |
| Çalışılan Numune     | 10                        |     | 0             |     | 1               |     | 0            |     | 1             |     | 1                 |     | 13       |     |
| Toplam Pozitiflik*   | 0                         | 0.0 | 0             | 0.0 | 0               | 0.0 | 0            | 0.0 | 0             | 0.0 | 0                 | 0.0 | 0        | 0.0 |
| İnf A                | 0                         |     | 0             |     | 0               |     | 0            |     | 0             |     | 0                 |     | 0        |     |
| İnf A H1N1           | 0                         |     | 0             |     | 0               |     | 0            |     | 0             |     | 0                 |     | 0        |     |
| İnf A/H3N2           | 0                         |     | 0             |     | 0               |     | 0            |     | 0             |     | 0                 |     | 0        |     |
| İnf B                | 0                         |     | 0             |     | 0               |     | 0            |     | 0             |     | 0                 |     | 0        |     |
| Adenovirus           | 0                         |     | 0             |     | 0               |     | 0            |     | 0             |     | 0                 |     | 0        |     |
| Birden fazla etken   | 0                         |     | 0             |     | 0               |     | 0            |     | 0             |     | 0                 |     | 0        |     |
| Coronavirüs          | 0                         |     | 0             |     | 0               |     | 0            |     | 0             |     | 0                 |     | 0        |     |
| Enterovirüs          | 0                         |     | 0             |     | 0               |     | 0            |     | 0             |     | 0                 |     | 0        |     |
| Hum. Metapneumovirüs | 0                         |     | 0             |     | 0               |     | 0            |     | 0             |     | 0                 |     | 0        |     |
| Human Bocavirüs      | 0                         |     | 0             |     | 0               |     | 0            |     | 0             |     | 0                 |     | 0        |     |
| Parechovirüs         | 0                         |     | 0             |     | 0               |     | 0            |     | 0             |     | 0                 |     | 0        |     |
| Parainfluenza        | 1                         |     | 0             |     | 1               |     | 0            |     | 1             |     | 0                 |     | 3        |     |
| Rhinovirüs           | 4                         |     | 0             |     | 0               |     | 0            |     | 0             |     | 0                 |     | 4        |     |
| RSV                  | 0                         |     | 0             |     | 0               |     | 0            |     | 0             |     | 0                 |     | 0        |     |
| Diğer                | 0                         |     | 0             |     | 0               |     | 0            |     | 0             |     | 0                 |     | 0        |     |
| <b>TOPLAM</b>        | <b>5</b>                  |     | <b>0</b>      |     | <b>1</b>        |     | <b>0</b>     |     | <b>1</b>      |     | <b>0</b>          |     | <b>7</b> |     |

\*Toplam pozitiflik laboratuvarında incelenmeye uygun olan numune sayısı üzerinden ve İnfluenza A ve İnfluenza B için hesaplanmaktadır.

**TABLO-5**  
**2016-2017 GRİP SEZONU**  
**SENTİNEL SARI SÜRVEYANSI (34. Hafta)**

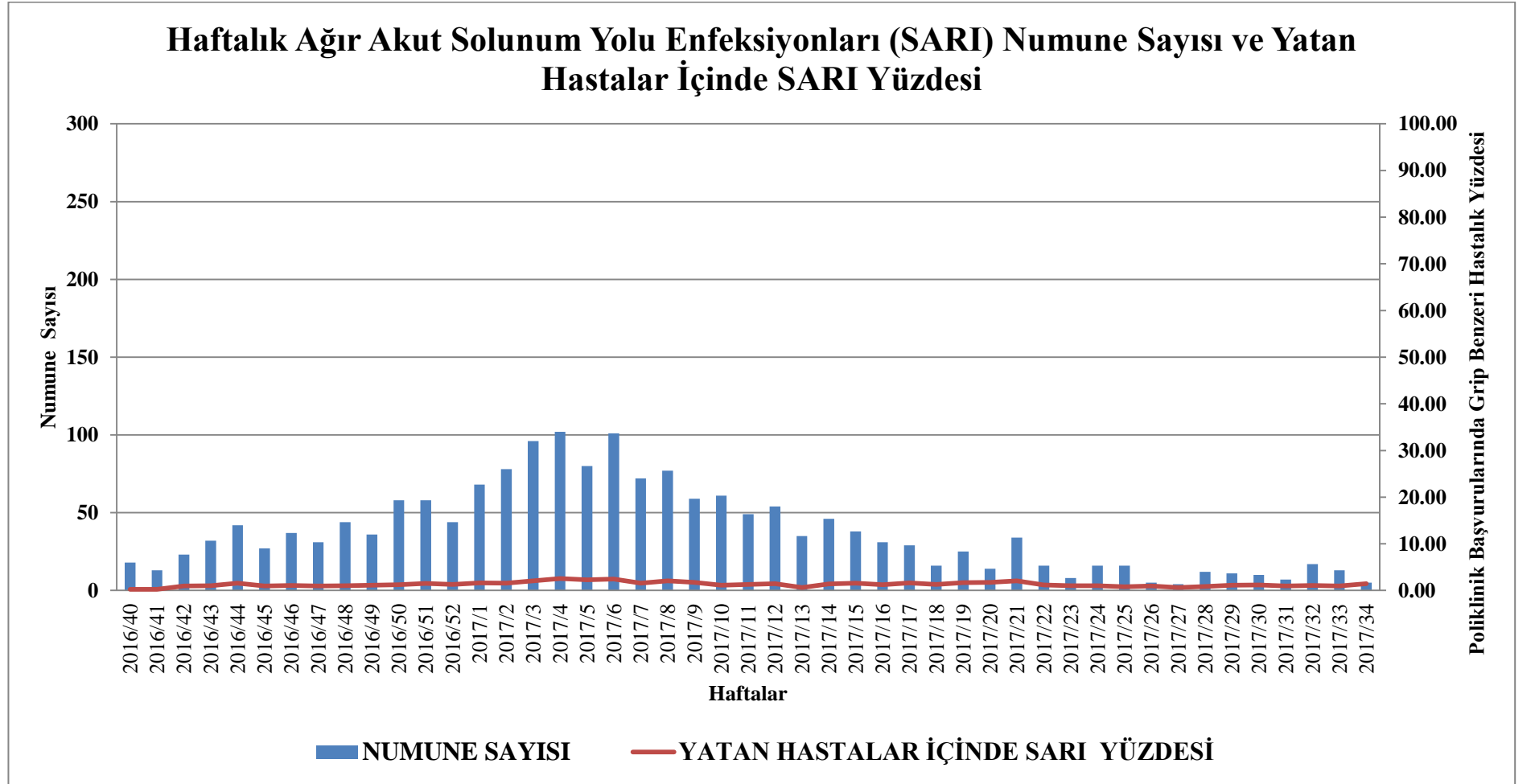
|                      | T.H.S.K.<br>VİROLOJİ LAB. |     | İSTANBUL ÜNİ. |     | İSTANBUL H.S.L. |     | ADANA H.S.L. |     | SAMSUN H.S.L. |     | ERZURUM<br>H.S.L. |     | TOPLAM   |     |
|----------------------|---------------------------|-----|---------------|-----|-----------------|-----|--------------|-----|---------------|-----|-------------------|-----|----------|-----|
|                      | Sayı                      | %   | Sayı          | %   | Sayı            | %   | Sayı         | %   | Sayı          | %   | Sayı              | %   | Sayı     | %   |
| Gelen Numune         | 4                         |     | 0             |     | 1               |     | 0            |     | 0             |     | 0                 |     | 5        |     |
| Çalışılan Numune     | 4                         |     | 0             |     | 1               |     | 0            |     | 0             |     | 0                 |     | 5        |     |
| Toplam Pozitiflik*   | 0                         | 0.0 | 0             | 0.0 | 0               | 0.0 | 0            | 0.0 | 0             | 0.0 | 0                 | 0.0 | 0        | 0.0 |
| İnf A                | 0                         |     | 0             |     | 0               |     | 0            |     | 0             |     | 0                 |     | 0        |     |
| İnf A H1N1           | 0                         |     | 0             |     | 0               |     | 0            |     | 0             |     | 0                 |     | 0        |     |
| İnf A/H3N2           | 0                         |     | 0             |     | 0               |     | 0            |     | 0             |     | 0                 |     | 0        |     |
| İnf B                | 0                         |     | 0             |     | 0               |     | 0            |     | 0             |     | 0                 |     | 0        |     |
| Adenovirus           | 0                         |     | 0             |     | 0               |     | 0            |     | 0             |     | 0                 |     | 0        |     |
| Birden fazla etken   | 0                         |     | 0             |     | 0               |     | 0            |     | 0             |     | 0                 |     | 0        |     |
| Coronavirüs          | 0                         |     | 0             |     | 0               |     | 0            |     | 0             |     | 0                 |     | 0        |     |
| Enterovirüs          | 0                         |     | 0             |     | 0               |     | 0            |     | 0             |     | 0                 |     | 0        |     |
| Hum. Metapneumovirüs | 0                         |     | 0             |     | 0               |     | 0            |     | 0             |     | 0                 |     | 0        |     |
| Human Bocavirüs      | 0                         |     | 0             |     | 0               |     | 0            |     | 0             |     | 0                 |     | 0        |     |
| Parechovirüs         | 0                         |     | 0             |     | 0               |     | 0            |     | 0             |     | 0                 |     | 0        |     |
| Parainfluenza        | 0                         |     | 0             |     | 0               |     | 0            |     | 0             |     | 0                 |     | 0        |     |
| Rhinovirüs           | 2                         |     | 0             |     | 0               |     | 0            |     | 0             |     | 0                 |     | 2        |     |
| RSV                  | 0                         |     | 0             |     | 0               |     | 0            |     | 0             |     | 0                 |     | 0        |     |
| Diğer                | 0                         |     | 0             |     | 0               |     | 0            |     | 0             |     | 0                 |     | 0        |     |
| <b>TOPLAM</b>        | <b>2</b>                  |     | <b>0</b>      |     | <b>0</b>        |     | <b>0</b>     |     | <b>0</b>      |     | <b>0</b>          |     | <b>2</b> |     |

\*Toplam pozitiflik laboratuvarında incelenmeye uygun olan numune sayısı üzerinden ve İnfluenza A ve İnfluenza B için hesaplanmaktadır.

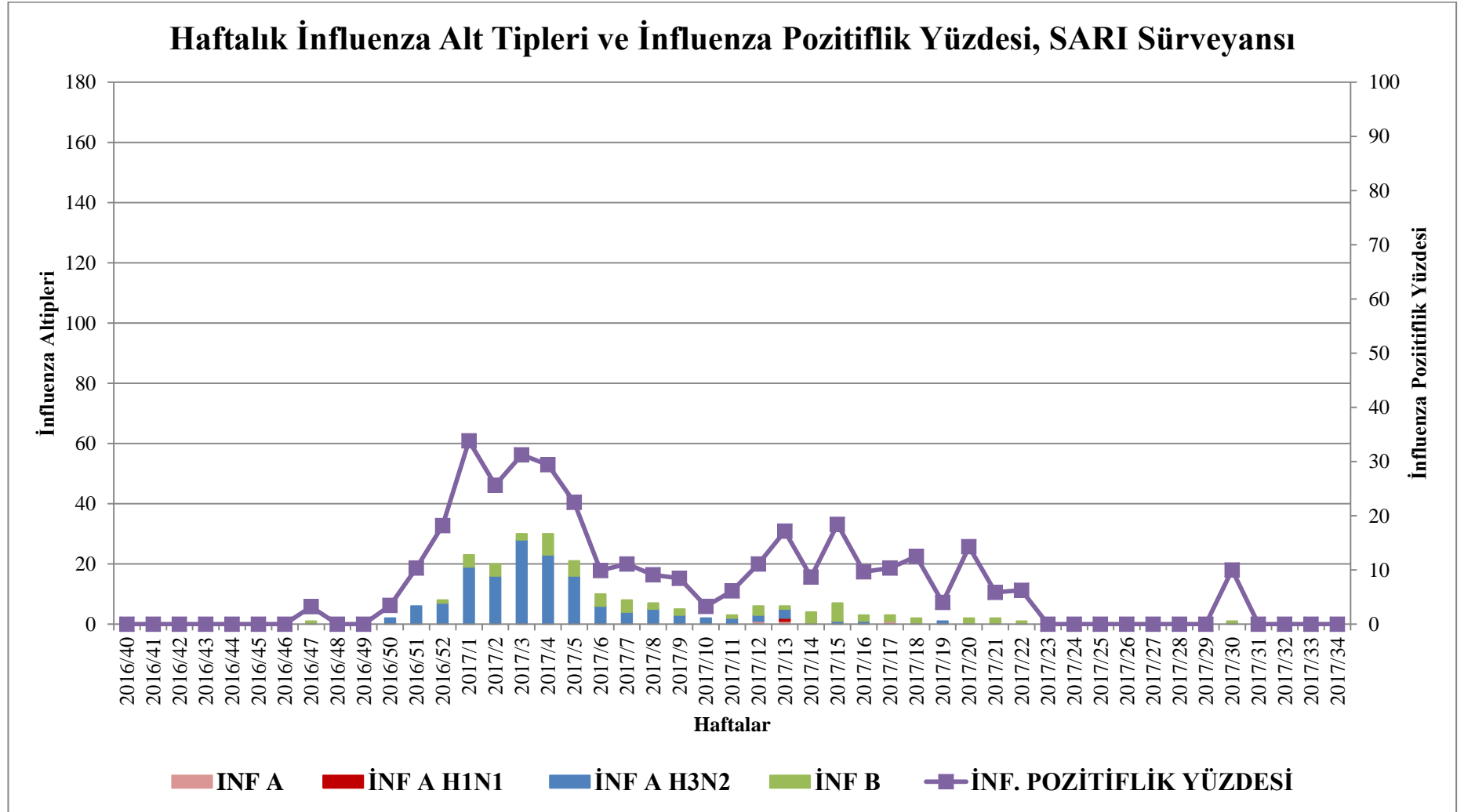
**TABLO-6**  
**2016-2017 GRİP SEZONU**  
**SENTİNEL SARI SÜRVEYANSI (40 - 34. Hafta)**

|                     | T.H.S.K.<br>VİROLOJİ LAB. |            | İSTANBUL ÜNİ. |           | İSTANBUL<br>H.S.L. |            | ADANA H.S.L. |           | SAMSUN H.S.L. |            | ERZURUM<br>H.S.L. |           | TOPLAM |             |
|---------------------|---------------------------|------------|---------------|-----------|--------------------|------------|--------------|-----------|---------------|------------|-------------------|-----------|--------|-------------|
|                     | Sayı                      | %          | Sayı          | %         | Sayı               | %          | Sayı         | %         | Sayı          | %          | Sayı              | %         | Sayı   | %           |
| Gelen Numune        | 694                       |            | 125           |           | 362                |            | 76           |           | 439           |            | 100               |           | 1796   |             |
| Çalışılan Numune    | 694                       |            | 125           |           | 361                |            | 76           |           | 439           |            | 100               |           | 1795   |             |
| Toplam Pozitiflik*  | 53                        | 7.6        | 18            | 14.4      | 26                 | 7.2        | 13           | 17.1      | 72            | 16.4       | 33                | 33.0      | 215    | 12.0        |
| İnf A               |                           | 0          |               | 0         |                    | 0          |              | 0         |               | 0          |                   | 0         |        | 0           |
| İnf A H1N1          |                           | 0          |               | 0         |                    | 0          |              | 0         |               | 1          |                   | 0         |        | 1           |
| İnf A/H3N2          |                           | 30         |               | 16        |                    | 19         |              | 10        |               | 49         |                   | 25        |        | 149         |
| İnf B               |                           | 23         |               | 2         |                    | 7          |              | 3         |               | 22         |                   | 8         |        | 65          |
| Adenovirus          |                           | 12         |               | 1         |                    | 2          |              | 2         |               | 6          |                   | 0         |        | 23          |
| Birden fazla etken  |                           | 54         |               | 5         |                    | 31         |              | 4         |               | 26         |                   | 4         |        | 124         |
| Coronavirüs         |                           | 33         |               | 4         |                    | 9          |              | 7         |               | 18         |                   | 4         |        | 75          |
| Enterovirüs         |                           | 1          |               | 0         |                    | 0          |              | 0         |               | 3          |                   | 0         |        | 4           |
| Hum.Metapneumovirüs |                           | 21         |               | 6         |                    | 25         |              | 0         |               | 13         |                   | 2         |        | 67          |
| Human Bocavirüs     |                           | 8          |               | 4         |                    | 7          |              | 0         |               | 2          |                   | 1         |        | 22          |
| Parechovirüs        |                           | 0          |               | 0         |                    | 1          |              | 0         |               | 0          |                   | 0         |        | 1           |
| Parainfluenza       |                           | 25         |               | 2         |                    | 23         |              | 5         |               | 7          |                   | 4         |        | 66          |
| Rhinovirüs          |                           | 81         |               | 7         |                    | 45         |              | 2         |               | 23         |                   | 5         |        | 163         |
| RSV                 |                           | 112        |               | 13        |                    | 74         |              | 4         |               | 40         |                   | 2         |        | 245         |
| Diğer               |                           | 1          |               | 1         |                    | 0          |              | 0         |               | 1          |                   | 0         |        | 3           |
| <b>TOPLAM</b>       |                           | <b>401</b> |               | <b>61</b> |                    | <b>243</b> |              | <b>37</b> |               | <b>211</b> |                   | <b>55</b> |        | <b>1008</b> |

\*Toplam pozitiflik laboratuvarında incelenmeye uygun olan numune sayısı üzerinden ve İnfluenza A ve İnfluenza B için hesaplanmaktadır.

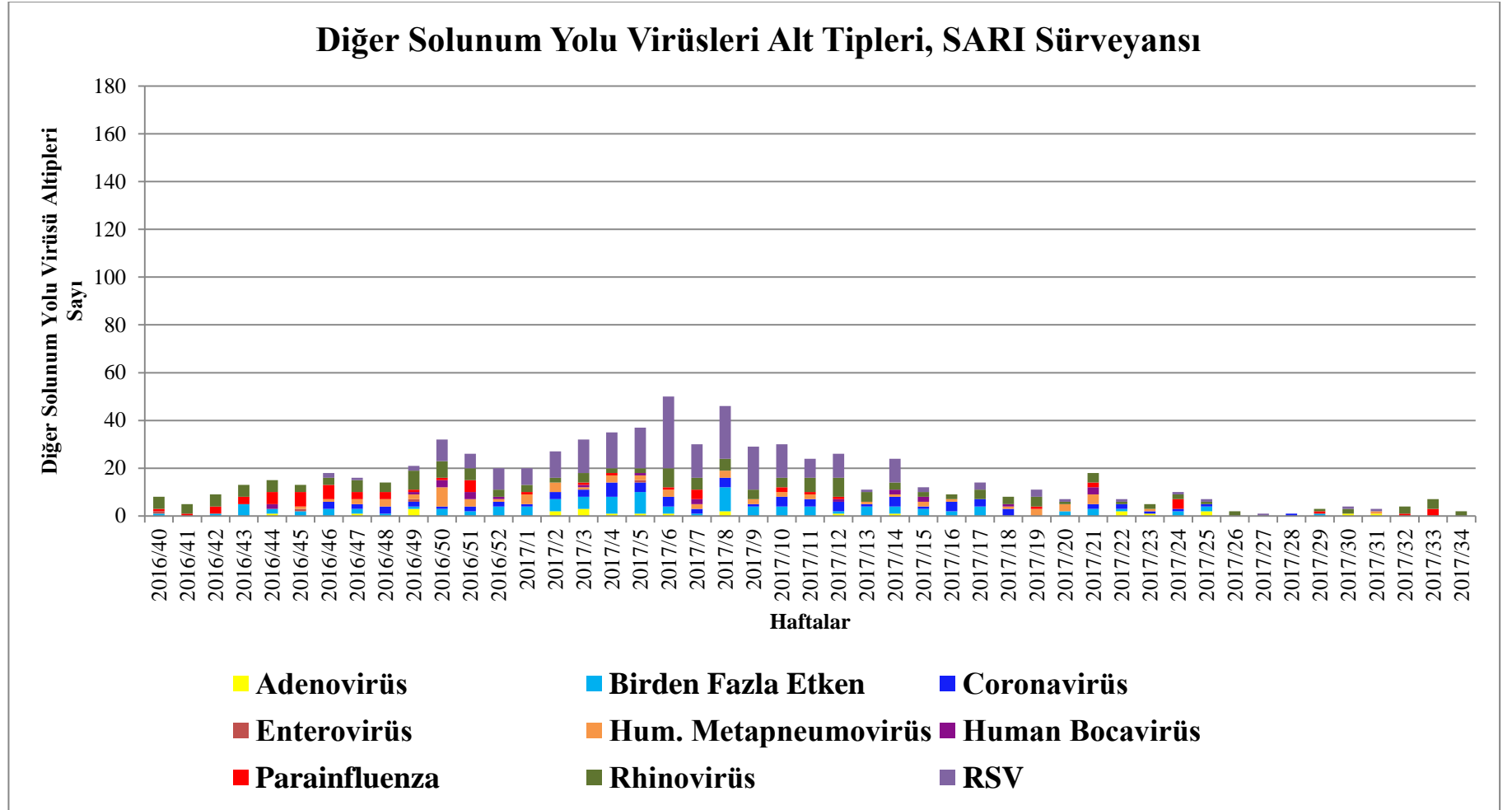


Grafik-3: Sentinel Ağır Akut Solunum Yolu Enfeksiyonları (SARI) Sürveyansı kapsamında haftalık çalışılan Ağır Akut Solunum Yolu Enfeksiyonları (SARI) numune sayısı ve yatan hastalar içinde SARI yüzdesi.



Grafik – 4: Ülkemizde Sentinel Ağır Akut Solunum Yolu Enfeksiyonları (SARI) Sürveyansı kapsamında haftalık tespit edilen İnfluenza alt tipleri sayısı ve İnfluenza pozitiflik yüzdesi.





Grafik – 5: Ülkemizde Sentinel Ağır Akut Solunum Yolu Enfeksiyonları (SARI) Sürveyansı kapsamında haftalık tespit edilen diğer solunum yolu virüsleri alt tipleri sayısı ve dağılımı

## GRİBE KARŞI ALINACAK ÖNLEMLER

### 1- Kişisel Korunma Önlemleri

- Hasta kişiler ile yakın temastan kaçınmalıdır.
- Grip benzeri bir hastalık geçirildiğinde evde istirahat etmelidir.
- Hastayken, hastalığı bulaştırmamak için mümkün olduğunca diğer insanlarla temas sınırlandırılmalıdır.
- Aksırma ve öksürme esnasında burun ve ağız kağıt mendille kapatılmalı ve kullanılan kağıt mendil çöp kutusuna atılmalıdır.
- Sabun ve su ile eller sık sık yıkanmalıdır.
- Bulaşma yollarından olan ağız, burun ve gözlere kirli ellerle temas etmekten kaçınmalıdır.
- Yüzeyler sık sık temizlenmelidir.

### 2- Grip Aşısı

Grip nedeniyle ciddi hastalık riski taşıyan belirli gruplar mevcuttur ve bu gruplar için korunma büyük önem taşır. Bu sebeple, 65 yaş ve üzerindeki kişiler ile yaşlı bakımevi ve huzurevinde kalan kişilerin bu durumlarını belgelendirmeleri halinde sağlık raporu aranmaksızın; astım dahil kronik akciğer ve kalp-damar sistemi hastalığı olan erişkin ve çocuklar, şeker hastalığı dahil herhangi bir kronik metabolik hastalığı, kronik böbrek yetmezliği, kan hastalığı veya bağışıklık sistemi baskılanmış olan erişkin ve çocuklar ile 6 ay- 18 yaş arasında olup uzun süreli aspirin tedavisi alan çocuk ve gençlerin hastalıklarını belirten sağlık raporuna dayanılarak, hekim tarafından reçete edildiğinde, yılda bir defaya mahsus olmak üzere grip aşısı bedelleri, Sosyal Güvenlik Kurumu tarafından Sağlık Uygulama Tebliği kapsamında karşılanmaktadır. Bu kişiler hekime başvurarak reçete ile eczanelerden aşılarını alabilirler.

Diğer önemli bir risk grubu da sağlık çalışanlarıdır. Sağlık çalışanları, hem kendileri birçok hastayla karşılaştıkları için risk altındadırlar, hem de kendileri hasta olduklarında başka insanlara hastalık bulaştırma riski taşırlar. Sağlık çalışanları için her yıl grip aşısı temin edilmekte ve ücretsiz uygulanması yapılmaktadır.

Bazı kişiler için ise grip aşısı uygulanması tıbbi açıdan sakıncalı olacağı için yasaktır. Bunlar yumurta alerjisi olanlar (yumurta yediğinde ciddi allerjik reaksiyon geçirenler), geçmişte grip aşısı uygulanmasıyla ciddi allerjik reaksiyon gelişmiş olanlar ve 6 aydan küçük bebeklerdir. Orta dereceli ya da ciddi ateşli bir hastalık geçirmekte olan kişilerin geçirdiği hastalığın belirtileri azaldıktan sonra aşılınmaları daha uygun olacaktır.

**Yukarıda sayılan risk gruplarındaysanız grip geçirdiğinizde hekime müracaat ediniz. Ayrıca, grip geçirdiğinizde belirtileriniz ağırlaşır (nefes darlığı, göğüs ağrısı, bilinç bulanıklığı, yüksek ateş, öksürük gibi belirtilerin ortaya çıkması) bir hekime başvurun ve tavsiyelerine göre gerekli ilaçları kullanın. Antibiyotikler gribi tedavi etmezler, bu nedenle hekim tavsiyesi dışında antibiyotik kullanmayın.**